

Wat is het IVN?

Het IVN Vereniging voor natuur- en milieueducatie is een landelijke organisatie van beroepskrachten en talrijke vrijwilligers.

Zij brengt mensen op vele manieren met de natuur en het milieu in contact. Zij wil daarbij de noodzaak van natuur- en milieubehoud onder de aandacht brengen.

Het IVN telt landelijk ongeveer 17.000 leden, over ruim 180 afdelingen verdeeld. Een van die afdelingen is de afdeling Gooi en omstreken met ongeveer 190 leden.

Wat doet het IVN?

Het IVN afdeling Gooi en omstreken

- Organiseert regelmatig wandelingen in natuurgebieden, maar ook op andere plaatsen in de regio waar natuur te vinden is.
- Maakt beschreven wandelingen om er zelf op uit te trekken.
- Geeft korte natuurcursussen.
- Leidt op verzoek groepen, schoolklassen en verenigingen rond.
- Verzorgt educatieve programma's voor scholen.
- Houdt op verzoek lezingen over natuurgebieden in de regio en over natuur- en milieuonderwerpen.

Het IVN leidt haar eigen gidsen op en organiseert bovendien diverse activiteiten voor leden en donateurs.

Meer informatie

Wilt u meer weten of heeft u op- of aanmerkingen over de wandelingen, dan kunt u contact opnemen met:

Annet Hoes
Oude Amersfoortseweg 39
1213 AB Hilversum
tel. 035 6240608

OP NATUURVERKENNING DOOR HUIZEN

Het IVN biedt u hiermee een twee-in-één boekje aan, waarbij zowel de wandelaar als de fietser aan zijn trekken komt.

De wandeltocht is behoorlijk pittig (ruim 5 km) en neemt u mee door de diverse parken, die Huizen rijk is.

De fietsroute is ongeveer 18 km lang en voert behalve door de parken, ook langs het water en door de bossen. Al met al twee prachtige tochten, waarbij u zult constateren dat Huizen qua natuur ruim bemeten is.

Het beginpunt van beide routes is de kinderboerderij in het stadspark (zie plattegrond). Het stadspark ligt langs de weg 't Merk, waar een ruime parkeerplaats aanwezig is. Vanaf de parkeerplaats het rode fietspad opgaan naar de kinderboerderij.

EEN WANDELTOCHT DOOR DE PARKEN VAN HUIZEN

Vertekpunt: de ingang van de kinderboerderij in het stadspark te Huizen.

Inleiding: de gemeente Huizen stopt veel groen in haar woonwijken. Dat kunt u op deze parkentocht ervaren. Het beleid is er op gericht de natuur zoveel mogelijk z'n gang te laten gaan, zonder dat het tot al te grote verwildering leidt. Wilde planten krijgen volop kans en ruimte om zich te ontwikkelen. Er wordt niet gespoten met allerlei gifmiddelen. Als het onkruid op de paden al te erg wordt, gaat men dit met afbranden tegen. Het beleid om takken en stammen te laten liggen zult u vooral in het Bad Vilbelpark ervaren.



ROUTE

Loop vanaf het speeltuintje linksaf, achter de Ruif langs, het fietspad op.

De bosschages aan uw rechterhand worden om de 5 à 6 jaar uitgedund. Dit om al te grote verwildering te voorkomen.

Bij tweede kruispunt van paden linksaf.

De kwelvijvers langs de Randweg liggen redelijk hoog. Hierdoor is het mogelijk dat bij grote droogte deze vijvers zonder water komen te staan. Bij waterovervloed kan het water afgevoerd worden naar de verderop gelegen lagere vijvers. Kwelwater vloeit ondergronds van hoger gelegen gebieden naar lagere gebieden en komt daar rechtstandig omhoog. Het kwelwater van deze vijvers is afkomstig van de Utrechtse Heuvelrug.

Opvallend in deze hoek van het park is de snelle vergeling en val der bladeren in het najaar. Dit komt doordat de grond hoog ligt en van slechte kwaliteit is.

Vorbij de vijver passeert u links een omheind veld, waarin meestal Shetlandpony's en Noorse Fjordenpaarden lopen. Pony's staan nog het dichtst bij het oerpaard, het przewalskipaard. Veel eigenschappen van deze soort zijn nog in de pony terug te vinden. B.v. de kleur, de sterk ontwikkelde zintuigen zoals gehoor en reuk, het bestand zijn tegen zeer uiteenlopende temperaturen en het lange tijd zonder water kunnen leven. Pony's stellen geringe eisen aan voedsel en verzorging. Men moet oppassen voor te royale voeding, omdat ze 's zomers snel een vetlaag gaan vormen als reserve voor de winter.

Het wandelpad steeds blijven volgen.

Er is hier een grote variatie aan boomsoorten te bewonderen. Een paar kunnen we u niet onthouden: *lijsterbes, hazelaar en Spaanse aak*.



bloeiende hazelaar met mannelijke en vrouwelijke bloemen



Praktijk voor natuurgeneeskunde "Wijdemeren"

Stichtse Kade 19
1244 NT Ankeveen
tel./fax: 035-656 20 56

Behandeling na
telefonische afspraak

Ma. t/m vr. 8.00-9.00 uur
en 17.30-18.30 uur

- **fytotherapie** (gebruik van westerse kruiden)
- **voeding** (individuele aanpassing v/h voedingspatroon)
- **massage** (klassiek, voetreflex en segment)
- **bachbloesems** (ter bevordering van innerlijke harmonie)
- **algemene natuurgeneeswijze**

Aangesloten bij beroepsvereniging NWP.
Behandeling door diverse verzekeraars deels vergoed.
Tevens verzorgen wij cursussen en workshops.



Theetuin Eemnes



Aan het einde van de Meentweg is onze Theetuin gelegen.

Een landelijke romantische tuin met verscholen hoekjes.

We schenken thee, koffie, frisdrank, wijn en serveren o.a. appeltaart, soep en broodjes.

In de zomermaanden bestaat de mogelijkheid een boeket bloemen te plukken in de pluktuin.

In de plantenkas bevindt zich onze sfeervolle winkel.

We hopen u eens te ontmoeten!

Adres: Meentweg 131 - 3755 PD Eemnes - Tel. 035 - 5389643

Open: febr. t/m april zondags van 12.00 tot 17.00 uur

mei t/m sept. wo t/m zo van 12.00 tot 17.00 uur

Toegang: gratis.

Zie ook www.theetuineemnes.nl





J&A VD WARDT

St. Janstraat 47a Laren (NH) 035 5383274
 Het adres voor uw tuin- en dierenbenodigdheden,
 ook voor nestkastjes en wintervoer voor vogels

VRUCHTBOMEN - KWEKERIJ G. SNEL

❁ OUDE FRUITRASSEN ❁ STRUIK TOT HOOGSTAM

❁ OOK OUDERE BOMEN

❁ GROOT ASSORTIMENT ❁ PERSOONLIJK ADVIES

❁ EIGEN KWEKERIJ

Huizerstraatweg 2 voor Naarden
 Tel: 035 - 5253712
www.fruitbomenkwekerij.nl

Bij houten slagboom en parkeerplaats rechtdoor blijven gaan, zandpad volgen.



fluitenkruid

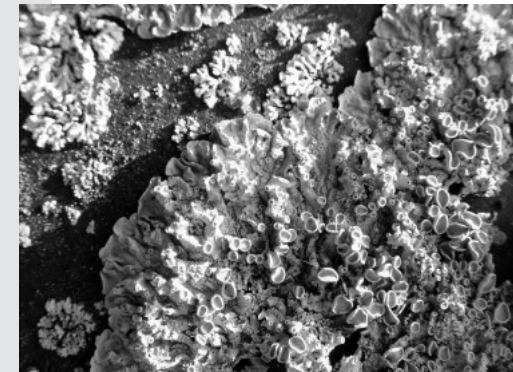
De wilde flora heeft hier rechts volop gelegenheid te groeien en te bloeien. Enige soorten, die vooral in het voorjaar opvallen, zijn: *look zonder look*, *fluitenkruid*, *hondsdrif* en het zeldzame *daslook*. In het najaar zien we: *biggenkruid*, *Sint-Janskruid* en *klein streepzaad*. Van de paddenstoelen steken de *parasolzwammen* in het najaar vaak hun wit-bruine hoeden boven het gras uit. Tussen de twee voetbalvelden staat een prachtige rij *esdoorns*. Verderop loopt u tussen wat aanplant van de *grove den* door, die kennelijk van droogte te lijden heeft gehad.

Na een stijging van het pad rechtdoor blijven gaan, het rode fietspad volgen.

Waarschijnlijk zult u hier en daar *kauwen* zien, die in Huizen zeer talrijk voorkomen. Ze zijn gemakkelijk te herkennen aan hun grijze nek en grijze onderdelen. Verder zijn ze zwart. Kauwen broeden in kolonies en hebben een voorliefde voor kerktorens en oude gebouwen. Het zijn sociale vogels die graag in groepen foerageren.

Voor de autoweg linksaf, het schelpenpad op.

Tegenover de bankjes staan twee *populieren*. De voorste is bedekt met gele plakken. Het is een *korstmos*, genaamd *Xanthoria parietina*.



Een korstmoss bestaat uit een alg en een schimmel die in symbiose leven: dat wil zeggen, een samenleving waarvan beide partners profiteren. De alg kan met behulp van zijn bladgroen en de zonne-energie voedsel uit de lucht maken, waarvan de schimmel mede profiteert: de schimmel beschermt de alg tegen te sterke bestraling en uitdroging.

Eerste pad linksaf en daarna bij splitsing schuin rechtsaf.

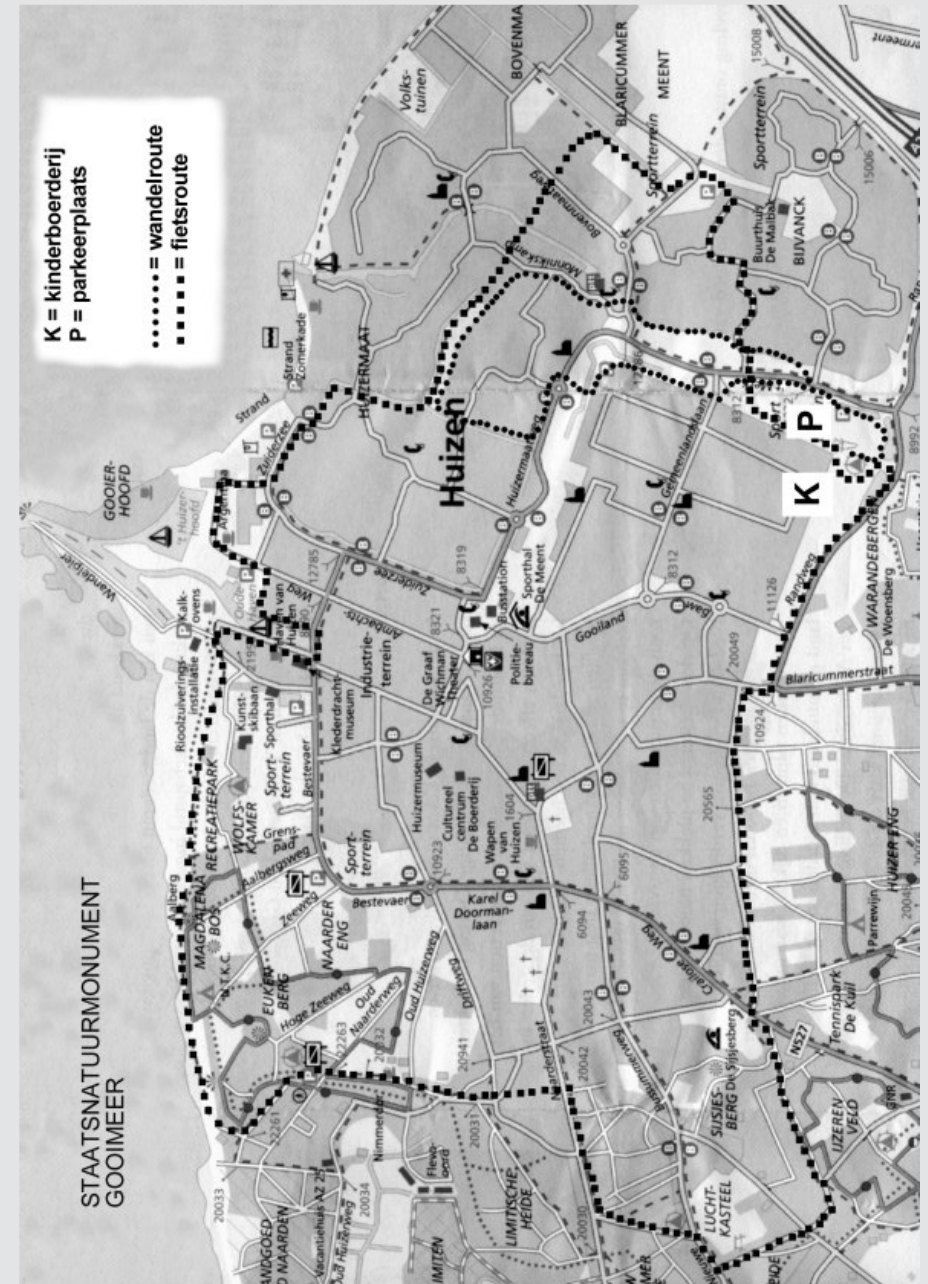
Voor de rijweg staat rechts "HET MANNETJE". (voorplaat) Dit beeld toont een mensfiguur dat zich bevrijdt van onderdrukking en gevangenschap en symboliseert daarmee de rechten van de mens. Het stond oorspronkelijk bij het gemeentehuis. Door grootscheepse veranderingen aldaar met wegen en gebouwen, kwam het in de weg te staan en verhuisde het naar dit park. Het werd vervaardigd door Rob Logister ter gelegenheid van een jongerenactie van Amnesty International in 1992.



groot hoefblad

Gemeenlandslaan recht oversteken (KIJK UIT). In het stadspark rechts aanhouden en tussen de vijvers doorlopen.

De vijverpartijen die u hier ziet, staan in verbinding met het Gooimeer. Er kan dus, indien nodig, water ingelaten worden. Zij staan ook in verbinding met de hoger gelegen vijvers achter de kinderboerderij. Deze vijvers kunnen dus hun eventuele overvloedige water hier lozen. Aan de linkerzijde staat de kant vol met *groot hoefblad*. Een reuze bodembedekker. Aan die zijde houdt men de vijver ondiep, om allerlei waterdieren de gelegenheid te geven hun eieren af te zetten.



Rechts van de weg staat de kalkzandsteenfabriek Rijsbergen. Vanaf 1925 had men toestemming om grootscheeps zand af te graven voor de kalkzandsteenproductie. De kalk verkreeg men van de eerder genoemde kalkovens. Het vlakke gebied aan de linkerkant (stadspark en woonwijk) is door afgraving ontstaan. Vanaf 1972 is geen vergunning tot afgraving meer gegeven. Het laatste zand is gebruikt voor de inrichting van het stadspark.

Waar aan de linkerkant een rood fietspad en een voetpad beginnen, het fietspad tussen rode paaltjes door nemen tot het eindpunt, de kinderboerderij.

Deze wandeling is samengesteld door gidsen van IVN Gooi en omstreken.

Reeds verschenen:

Landgoed De Beek
G.H. Cronebos en Smithuysbos
Landgoed Hilverbeek
Blaricummer- en Tafelbergheide
Gooimeerkust
Spanderswoud
Een rondje Raadhuis, bomenroute
Rondje Bluk
Rondje schaapskooi
Corversbos
Rondje 't Laer
Kinderpuzzeltocht
Heemtuin
Rondom Muiderberg
Oppad - Kromme Rade
Limitische heide
Leeuwenpalen fietsroute
Op natuurverkenning door Huizen, wandelen en fietsen
Limitische heide



grove denn en

Watervogels zult u vanaf hier veelvuldig tegenkomen. De *wilde eend*, de *meerkoet*, de *blauwe reiger* en de *zwaan* zijn algemeen aanwezig, maar ook de *fuut* laat zich hier nog wel zien.

Steeds doorlopen en bij kinderspeeltuig linksaf buigen tussen een groep populieren door. Het pad langs het water blijven volgen. De tweede houten brug overgaan. Onder de poort door. Drukke verkeersweg oversteken (aan de linkerzijde) en linksaf het voetpad nemen.



Het opdringende groen op de paden wordt weggebrand. De berm wordt twee keer per jaar gemaaid.

Einde pad (van de weg afdraaiend) naar houten bruggetje, hier overheen en direct rechtsaf gaan.

Staat u hier even stil en geniet van het schitterende uitzicht over deze singel, met als achtergrond een prachtige *wilg*. Let u ook eens op de mooie tuinen aan de overzijde van het water.

Eerste bruggetje oversteken en direct linksaf over de houten vlonders gaan. Links omhoog trap met houten leuning op gaan.



wilgenkatje



Weg recht oversteken en pad langs water volgen (de singel is links van u). Kruispunt van fietspaden oversteken. Bij driesprong rechtsaf het voetpad op en zo het Bad Vilbelpark in de lengte doorlopen.



Dit park ontleent zijn naam aan de Duitse zustergemeente Bad Vilbel, waarmee Huizen nauwe contacten onderhoudt. De bodem van de singels wordt regelmatig "geveegd", d.w.z. grondig schoongemaakt en ontdaan van de sliblaag, die zich maar al te snel vormt. Elk najaar wordt één kant

van de singels gemaaid. De andere zijde blijft in tact om vogels en andere dieren schuil- en nestelgelegenheid te geven.

Langs de singel staat een prachtige rij knotwilgen.

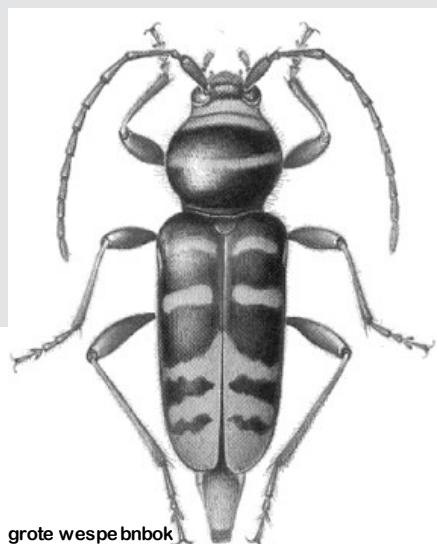
Knotwilgen ontstaan als een jonge stam op een hoogte van 2 à 3 m wordt afgekapt. De geknotte stam reageert daarop met de ontwikkeling van talrijke jonge scheuten.

Vroeger werden deze jonge takken geoogst ten behoeve van waterbouwwerken, alsmede voor het maken van manden, stoelen, bonenstaken, heiningpalen en schopstelen. De knotwilgen leveren een belangrijke bijdrage voor een biologisch evenwicht.

Op de koppen van de wilgen kunnen zich allerlei planten ontwikkelen.

Ook worden vogels, kleine zoogdieren en insecten op en in knotwilgen aangetroffen.

Opvallend is hier, dat u midden tussen de woonwijken doorloopt, zonder dat er iets van gemerkt wordt.



grote wespebnok

gen). Hiervan profiteren allerlei grassoorten, zoals *pijpenstrootje* en *bochtige smele*, terwijl de oorspronkelijke heideflora, die schrale grond behoeft, het loodje legt.

Einde weg rechtsaf, Nieuwe Bussumerweg. Eerste weg linksaf, weer Langerhuizenweg. Bij viersprong rechtdoor en eerste fietspad links nemen. Einde fietspad (langs zwembad Sijsjesberg) Crailoseweg oversteken (KIJK UIT), fietspad op. Eerste fietspad linksaf. Dit hobbelijke dalende zandpad, achter de huizen langs, blijven volgen tot asfaltweg.

Even verderop zijn rechts van u nog de overblijfselen van een oude eikenhakhoutwal zichtbaar. De wal diende vroeger als afscheiding voor de akkers. Prikkelraad kende men nog niet. Het eikenhout werd tevens voor vele andere doeleinden gebruikt. Eikenschors b.v. werd gebruikt in de leerlooierijen. De takken gingen naar de bakkersoven en de dikkere stammen werden gebruikt voor afrasteringen en ander boerderijgebruik.

Aan uw rechterkant blijft u steeds uitzicht houden over de akkers van de Huizer eng.

Eng is de oude benaming voor bouwgrond rondom een dorp. De ontginning was vroeger een aangelegenheid van de hele dorpsgemeenschap. De schrale zandgrond werd geregeld overdekt met een mengsel van plantenresten en heideplaggen, die verzadigd waren met de mest uit de schapenstallen, de z.g. potstallen. Zo ontstond een vaak decimeters dikke laag donkere humusrijke grond, die veel vocht en voedingsstoffen kon vasthouden en aan de planten kon afgeven.



potstal

Op asfaltweg rechtsaf en direct links, Dr. Kuiperlaan. Uitrijden tot druk kruispunt, rechtsaf fietspad langs Blaricummerstraat op. Na " 100 m linksaf, kruispunt oversteken en rechtdoor gaan. Fietspad aan de linkerkant van de weg helemaal blijven volgen.



In het voorjaar zitten de eikenbomen, waar u onderdoor rijdt, vol met de rupsen van de *wintervlinder*. Zij zijn vaak zo talrijk, dat ze de eikenboom bijna helemaal kaal vreten. De spanrupsen zijn lichtgroen van kleur en worden zo genoemd naar hun manier van voortbewegen. Half juni stoppen ze met eten van de eikenbladeren, omdat ze last krijgen van het inmiddels gevormde looizuur en stappen dan over op andere loofbomen. Later laten ze zich uit de boom vallen en verpoppen



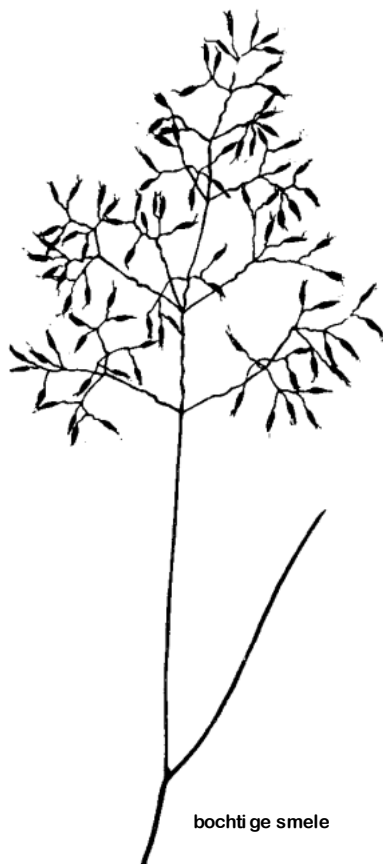
wintervlinder, mannetje, vrouwtje en spanrups

zich op de grond. De eik weet zich na de eerste vraat knap te herstellen en vormt een tweede blad.

Eerste weg linksaf Langerhuizenweg.

Aan de linkerkant staan enige prachtige *grove dennen*. Zij zijn te herkennen aan de oranjekleurige bast in het bovengedeelte van de stam. Doordat deze dennen de ruimte hebben, kunnen zij zich naar alle kanten ontwikkelen en zo hun mooie natuurlijke vorm ten toon spreiden. De zadjes waaruit deze bomen ontstaan, zijn door de wind aan komen vliegen. Vandaar dat deze grove den ook wel vliegden wordt genoemd. Rechts van u ziet u de Nieuw-Bussumerheide, waar grote gedeelten zijn afgeplagd. Dit afplaggen geschiedt om de te vruchtbare bovenlaag te verwijderen.

De oorzaak van die te grote vruchtbaarheid ligt in het feit dat te veel stikstof vanuit de lucht is neergedaald (zure re-



bochtige smele



reuzenberenklauw

Hoge bomen op de achtergrond zorgen er voor dat u geen zicht op de huizen hebt.

Aan de rechterkant groeit de *reuzenberenklauw* overdadig. Het is een metershoge schermbloemige plant. De naam is ontleend aan de vorm van de grote ruig-behaarde bladeren die

lijken op de klauw van een beer. Tijdens de bloei vallen de grote witgekleurde bloemschermen op. De stengel is bedekt met stijve haartjes. Ze maken bij aanraking gemakkelijk wondjes in de huid, waarna het sap van de plant de huid overgevoelig maakt voor zonlicht. Bij zonnig weer dus kan de contactpersoon jeuk, forse blaren of zelfs bloedvergiftiging oplopen.

Aan het eind bij huizen draait het pad naar rechts. Dit volgen tot in woonwijk. Rechtdoor blijven gaan. Einde weg linksaf, Zadelrob. Meteen rechtsaf een fietspad op. Dit rode fietspad blijven volgen tot een hek vlak achter de school. Langs hek linksaf. Einde pad rechtsaf langs winkelcentrum Oostermeent.

U loopt nu onder *witte esdoorns* door. In Noord-Amerika wordt de witte esdoorn (*Acer saccharinum*) als suikerproducent gekweekt. In het vroege voorjaar, wanneer de sapstromen van de boom op gang komen, tapt men het vocht af.

Het blad, "maple leaf", is het nationaal symbool van Canada.



Tegenover het benzinstation begint een wandelpad. Daar ingaan.

KIJK UIT MET OVERSTEKEN VAN DE BOVENMAATWEG.

U komt nu door een parkgedeelte met vele bruggetjes. We volstaan hier om u door dit park te leiden tot aan de kinderboerderij.

Op het pad snel links en weer rechtsaf gaan. Bruggetje over en direct rechts en snel weer links. Bruggetje over rechtdoor. Bruggetje over, rechtsaf (rode fietspad). Steeds rode fietspad blijven volgen. Dwarsweg (Kruin) oversteken. Waar het fietspad eindigt, links treden af en rechtsaf. Einde pad rechtsaf. Bij stoplicht oversteken en linksaf gaan. Bij parkeerplaats, rechtsaf, terug naar uitgangspunt.

EEN RONDJE HUIZEN OP DE FIETS

Vertrekpunt: de ingang van de kinderboerderij in het stadspark te Huizen.

Inleiding: de lengten van de tocht is \pm 18 km en voert u langs het vele natuurschoon waarvan in en rond Huizen te genieten valt. Fietsend door verschillende parken komt u aan de waterkant, om daarna via de havens uw tocht langs de Gooimeerkust te vervolgen. Dwars door de bossen en de buitenwijken van Huizen keert u weer terug naar uw uitgangspunt.
Prettige tocht!

ROUTE

Voordat u op de fiets stapt, moet u even naar links kijken achter de huizenrij. Daar ziet u de vorming van een takkenwal. Dit is geen afvalberg, maar bewust natuurbeleid. Een takkenwal heeft veel functies: hij geeft schuil- en nestelgele-

Aan het eind van de haven hebben vroeger kalkovens gestaan. Het verhitten van schelpen om kalk te winnen, kan worden beschouwd als de oudste industrie van Huizen. Uit nostalgische overwegingen heeft men deze kalkovens weer herbouwd. Er is een restaurant in gevestigd.

Dan een paar kilometer fietspad langs de Gooimeerkust volgen.

Het open water is voor allerlei vogels belangrijk. Vogels zoeken voedsel en rust op het ondiepe water. In de winter zijn de randmeren belangrijke verblijfplaatsen voor trekvogels. Regelmatige wintergasten zijn *smient*, *tafeleend* en *kleine zwaan*. In de zomer zijn de rustige beschutte plekjes langs de rietkraag ruigebieden voor de *knobbelswaan* en verschillende eendensoorten. Halverwege is door het Goois Natuurreservaat een uitkijkpost aangelegd. U zou even af kunnen stappen en een kijkje over het Gooimeer kunnen nemen. Opvallend is het grote hoogteverschil. U staat hier op de laatste uitloper van de Gooise stuwwal, die ontstaan is in de voorlaatste IJstijd (ongeveer 150.000 jaar geleden), toen reusachtige ijsmassa's de ondergrond van zand en grind opstuwden. Zo ontstonden ook de Veluwe en de Utrechtse Heuvelrug. Door werking van de zee kwam veel zand in het water terecht. Daardoor is het hier zo ondiep.

Bij paddestoel 22261 verlaat u de "Zuiderzeeroute" en gaat u linksaf richting Huizen.

U rijdt hier door een eikenbos. Duidelijk een productiebos, d.w.z. aangelegd door de mens met als doel zoveel mogelijk rechte stammen te produceren. De bomen staan (te) dicht bij elkaar, zodat zonlicht nauwelijks op de bodem kan komen. Gevolg: geen of weinig ondergroei.

Paddestoel 22263 rechtdoor. Langs theehuis "Bos en Hei" rechtdoor. Bij paddestoel 20031, op asfaltweg naar links. Bij splitsing rechts aanhouden, Schapendrift. Einde weg Naarderstraat oversteken (KIJK UIT) en rechtsaf het fietspad volgen.



Bij de drooglegging van de polders in het IJsselmeer zijn meren tussen het oude en nieuwe land uitgespaard. Deze randmeren, waarvan het Gooimeer er een is, zijn ontstaan op het moment dat de dijk van Zuidelijk Flevoland werd aangelegd (1967). Deze meren hadden hoofdzakelijk als doel grondwaterdalingen op het oude land te voorkomen. De breedte van de meren werd ook bepaald door de verwachte watersport-ontwikkeling. Aan de linkerkant onder de overkapping van de huizen zult u nesten van de *huiszwaluw* ontwaren. Het zijn ware meesterwerkjes van modder, versterkt met plantenvetzels. Het nest heeft slechts een kleine ingang aan één kant van de bovenzijde. Zwaluwen vangen insecten in de vlucht.

Rechts staat een rij *platanen*, herkenbaar aan de lichte plekken op de stam waar de schors in plakken is losgeraakt en op de grond gevallen.

Vorbij bocht rechtsaf Zuiderzee (weg) op. Na ± 300 m - vlak vóór de Groenlandstroom - rechtsaf doodlopende weg inslaan.

Aan uw rechterhand een prachtige berm met vele wilde plantensoorten.

Einde weg (bij hek) linksaf. Pad langs de jachthaven volgen tot stenen muurtje dat dwars op de rijrichting staat. De weg op rechtsaf. Golfstroom helemaal uitrijden. Bij restaurant linksaf. Rechtdoor blijven gaan tot Energieweg. Hier rechtsaf. Vanaf dit punt voorlopig de borden "Zuiderzeeroute" volgen. Om de oude haven heen.

Langs de haven fietsend, komt u langs het restaurant "De Haven van Huizen", dat gevestigd is in een oude visrokerij, waar vroeger de gevangen haringen werden verwerkt tot goudglanzende bokkingen.



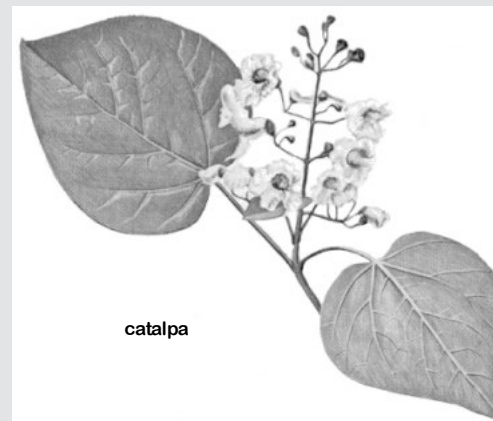
genheid aan kleine zoogdieren en vogels. Hij is een groeiplaats voor schimmels, mossen en korstmossen. Hij is een verbindingroute voor insecten, planten en kleine zoogdieren. Hij voorkomt betreding van het daarachter liggende gebied.



Vanaf de ingang van de kinderboerderij het roodgekleurde fietspad achter het speeltuintje naar rechts inslaan (meteen aan de rechterhand zijn tennisbanen). Dit rode fietspad door het stadspark steeds blijven volgen (niet afslaan) tot verkeersweg.

U rijdt hier door het stadspark, waar het beleid erop gericht is de natuur zoveel mogelijk zijn gang te laten gaan, zonder dat het tot al te grote verwildering leidt. Wilde planten krijgen volop kans en ruimte om zich te ontwikkelen.

Meteen bij stoplicht oversteken en de Kruin helemaal uitrijden.



Het laatste stukje Kruin, voorbij huisnr. 31, heeft aan de rechterkant een rij bomen staan, die het vermelden waard zijn. Het zijn *catalpa*'s, ook wel trompetbomen genoemd. Ze kenmerken zich door zeer grote bladeren en trossen lange dunne peulen. *Catalpa*'s zijn afkomstig uit het zuiden van de Verenigde Staten.

Einde Kruin linksaf, Snoek. Einde Snoek rechtsaf, Hoofdweg. Waar de Hoofdweg een sterke bocht naar rechts maakt, rechtdoor blijven rijden naar fietspad; hier linksaf en dan rechtdoor blijven gaan.

Naar rechts en achterwaarts kijkend, heeft u een fraai uitzicht over waterpartijen en weilanden.

Voor autoweg linksaf, langs het sportpark.



Tussen de bomen in de linkerberm groeit een overvloed aan *heermoes*. Heermoes behoort tot de familie der paardenstaarten.

Het zijn sporenplanten met rechtopstaande groene stengels, die men gemakkelijk in stukjes uit elkaar kan trekken. De sporenaren verschijnen in het voorjaar aan aparte bruine stengels.

De plant lijkt op een klein sparrenboompje.

Het eerste fietspad rechtsaf gaan.

Verderop langs de sloot is het moerassig. Weer een voorbeeld van een zo natuurlijk mogelijke omgeving. Vele watervogels voelen hier zich dan ook thuis. *Waterhoen, meerkoet, wilde eend* en *gewone fuut* zijn hier regelmatig te zien.

Bij wegverhoging linksaf gaan, Waterland. Weg oversteken (KIJK UIT) en onder de twee bogen door. Rechtdoor blijven gaan (fietspad) tot Oostkade.

Rechtsaf en direct linksaf, wit-blauwe brug over. Rechtdoor en stenen brug over.

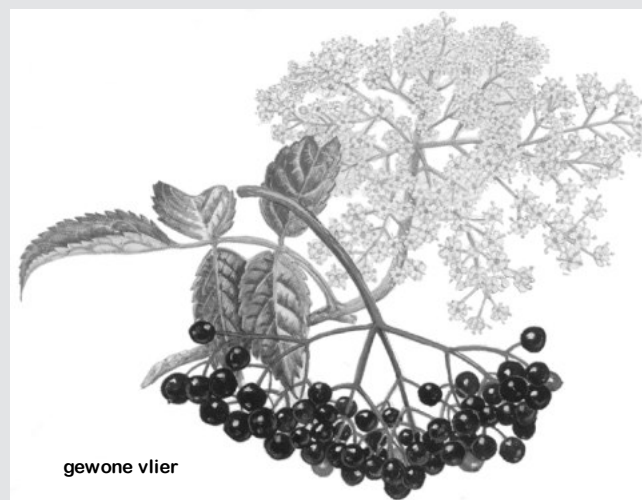
Over de brug direct linksaf; fietspad volgen. Dit rode fietspad door het Bad Vilbelpark helemaal afrijden.

Het Bad Vilbelpark ontleent zijn naam aan de Duitse zustergemeente Bad Vilbel, waarmee Huizen nauwe contacten onderhoudt. Het park is nog wat ruiger dan het stadspark, waar u doorheen bent gegaan.

De bodem van de singels wordt regelmatig "geveegd", d.w.z. grondig schoongemaakt en ontdaan van de sliblaag, die zich maar al te snel vormt. Elk najaar wordt één kant van de singels gemaaid. De andere zijde blijft in tact om vogels en andere dieren schuil- en nestgelegenheden te geven.

Aan de linkerkant valt het vele dode hout op, dat daar bewust is achtergelaten. "Dood hout geeft leven", is bij natuurbeheer een slagzin.

Leven in de vorm van schimmels, zoals paddestoelen; insecten, die zich in het dode hout goed thuis voelen en geen overlast voor de mens betekenen; vogels die zich tussen de takken veilig voelen en graag insecten eten; planten die hier kunnen opgroeien zonder vertrapt te worden.



Eén van de aantrekkelijkste struiken die men hier veelvuldig aantreft is de *vlier*. In het voorjaar bloeit hij prachtig met sterk geurende vlakke roomwitte bloemschermen. In het najaar vallen de trossen glimmend zwarte bessen op, waarvan o.a. vlierbessensap, -jam en -wijn worden gemaakt.

Aan het eind bij driesprong rechtsaf en steeds het rode fietspad langs de singel blijven volgen (ook onder een weg door). Aan het eind van het fietspad rechtsaf naar het Gooimeer, onder poort door. Dan linksaf langs Zoemerkade.